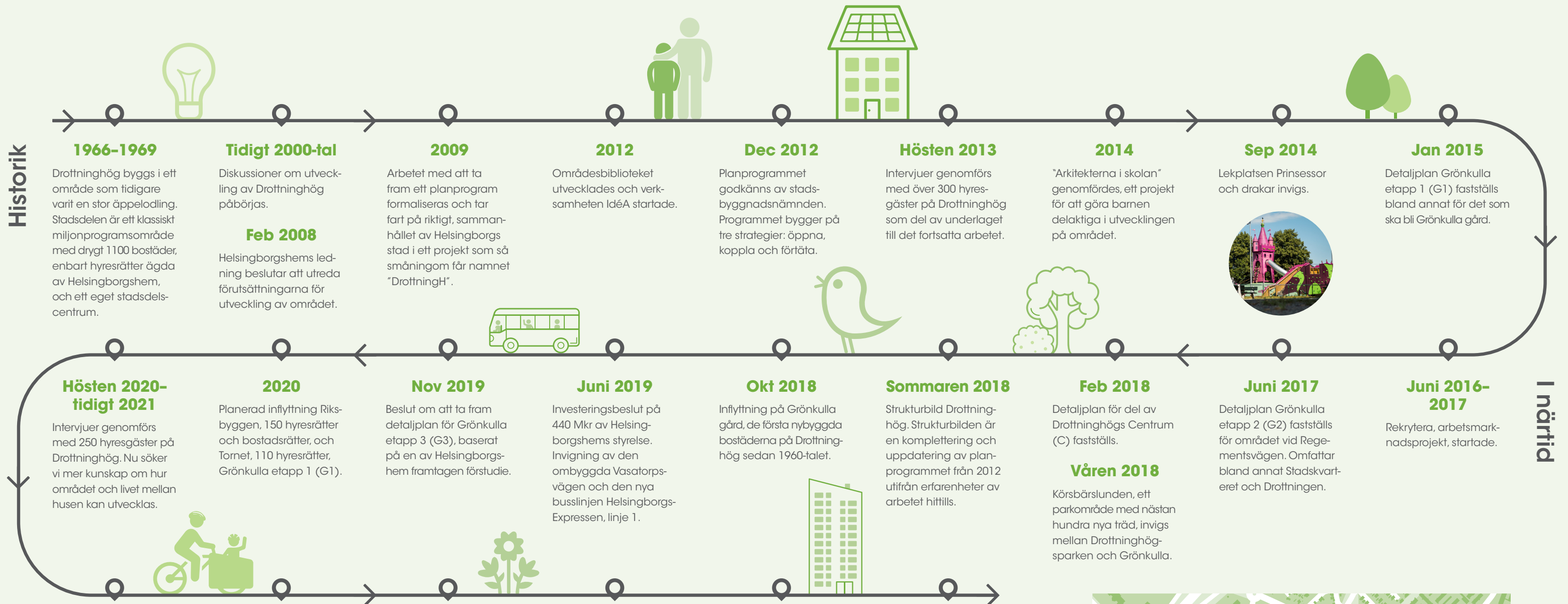


Drottninghög – från stadsdel till del av staden

Historik



1966–1969

Drottninghög byggs i ett område som tidigare varit en stor äppelodling. Stadsdelen är ett klassiskt miljonprogramsområde med drygt 1100 bostäder, enbart hyresrätter ägda av Helsingborgshem, och ett eget stadsdelscentrum.

Tidigt 2000-tal

Diskussioner om utveckling av Drottninghög påbörjas.

Feb 2008

Helsingborgshems ledning beslutar att utreda förutsättningarna för utveckling av området.

2009

Arbetet med att ta fram ett planprogram formaliseras och tar fart på riktigt, sammanhållet av Helsingborgs stad i ett projekt som så småningom får namnet "DrottningH".

2012

Områdesbiblioteket utvecklades och verksamheten IdéA startade.

Dec 2012

Planprogrammet godkänns av stadsbyggnadsnämnden. Programmet bygger på tre strategier: öppna, koppla och förtäta.

Hösten 2013

Intervjuer genomförs med över 300 hyresgäster på Drottninghög som del av underlaget till det fortsatta arbetet.

2014

"Arkitekterna i skolan" genomfördes, ett projekt för att göra barnen delaktiga i utvecklingen på området.

Sep 2014

Lekplatsen Prinsessor och drakar invigs.



Jan 2015

Detaljplan Grönkulla etapp 1 (G1) fastställs bland annat för det som ska bli Grönkulla gård.

Hösten 2020-tidigt 2021

Intervjuer genomförs med 250 hyresgäster på Drottninghög. Nu söker vi mer kunskap om hur området och livet mellan husen kan utvecklas.

2020

Planerad inflyttning Riksbyggen, 150 hyresrätter och bostadsrätter, och Tornet, 110 hyresrätter, Grönkulla etapp 1 (G1).

Nov 2019

Beslut om att ta fram detaljplan för Grönkulla etapp 3 (G3), baserat på en av Helsingborgshem framtagen förstudie.

Juni 2019

Investeringsbeslut på 440 Mkr av Helsingborgshems styrelse. Invigning av den ombyggda Vasatorpsvägen och den nya busslinjen Helsingborgs-Expressen, linje 1.

Okt 2018

Inflyttning på Grönkulla gård, de första nybyggda bostäderna på Drottninghög sedan 1960-talet.

Sommaren 2018

Strukturbild Drottninghög. Strukturbilden är en komplettering och uppdatering av planprogrammet från 2012 utifrån erfarenheter av arbetet hittills.

Feb 2018

Detaljplan för del av Drottninghögs Centrum (C) fastställs.

Våren 2018

Körbärlunden, ett parkområde med nästan hundra nya träd, invigs mellan Drottninghögsparcken och Grönkulla.

Juni 2017

Detaljplan Grönkulla etapp 2 (G2) fastställs för området vid Regementsvägen. Omfattar bland annat Stadskvartret och Drottningen.

Juni 2016-2017

Rekrytera, arbetsmarknadsprojekt, startade.

I närtid

2022

Ytterligare inflyttningar. H22 genomförs under sommaren, med Drottninghög som ett fokusområde. Under året ska byggnationen i detaljplanerna för Grönkulla etapp 1 och 2 (G1 och G2) vara färdigställd.

Framtid



▲ Här syns 11-våningshuset Drottningen som byggs av Stenströms och där Helsingborgshem blir en av hyresgästerna när huset står klart vid årsskiftet 2020/21.

2020-2022

Östra Grönkulla (G3), detaljplan fastställs, följt av genomförande. Vi börjar förbereda kommande detaljplaner – både för det pågående arbetet för Grönkulla och för den övergripande strukturen på Drottninghög.

2022-2027

Nästa detaljplan omfattar Drottninghögs Centrum, (B3). Därefter Östra Blåkulla (B1).

2025-2030

Östra Rökulla, detaljplan, genomförande av om- och nybyggnation (R1 och R2). Norra Blåkulla, detaljplan, om- och nybyggnation (B2 och B3).

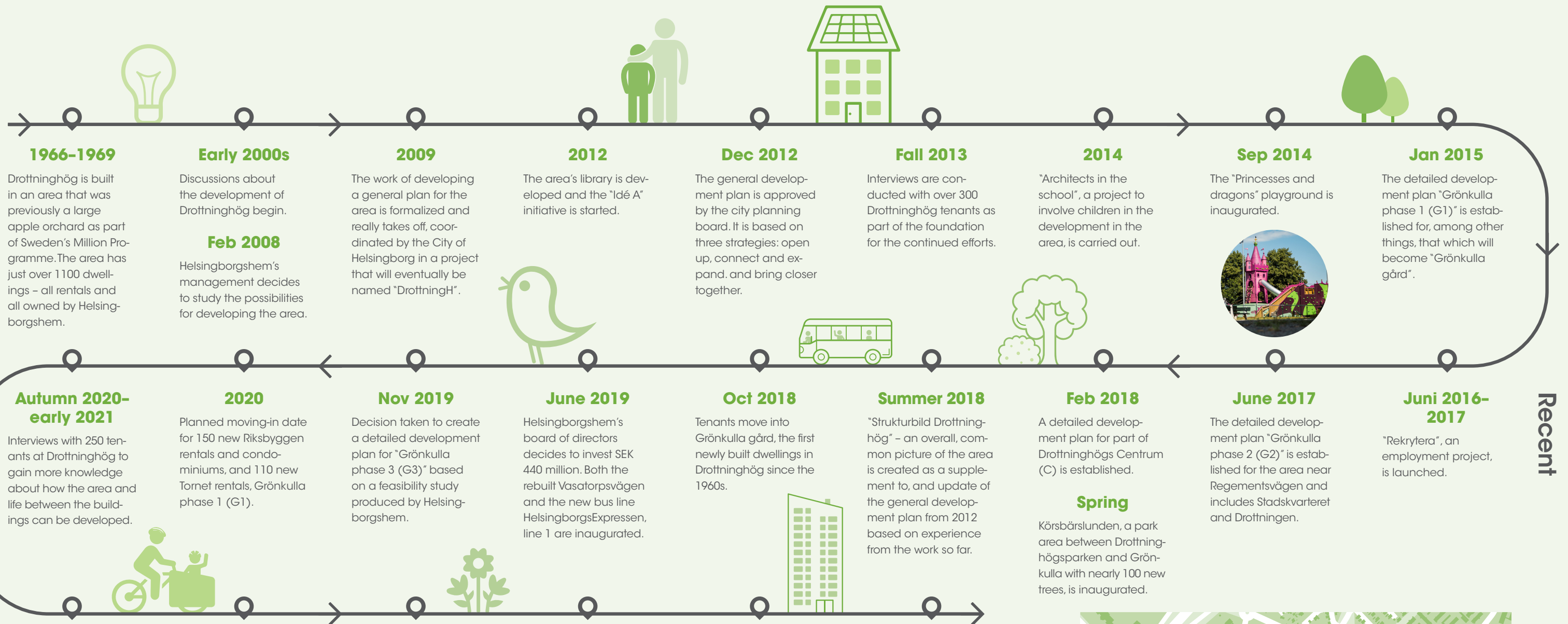
2030-2035

Västra Rökulla, detaljplan, genomförande av om- och nybyggnation (R3). Östra Blåkulla, detaljplan, genomförande av nybyggnation (B4).



Drottninghög – from “part of history” to part of the city

History



1966–1969

Drottninghög is built in an area that was previously a large apple orchard as part of Sweden’s Million Programme. The area has just over 1100 dwellings – all rentals and all owned by Helsingborgshem.

Early 2000s

Discussions about the development of Drottninghög begin.

Feb 2008

Helsingborgshem’s management decides to study the possibilities for developing the area.

2009

The work of developing a general plan for the area is formalized and really takes off, coordinated by the City of Helsingborg in a project that will eventually be named “DrottningH”.

2012

The area’s library is developed and the “Idé A” initiative is started.

Dec 2012

The general development plan is approved by the city planning board. It is based on three strategies: open up, connect and expand, and bring closer together.

Fall 2013

Interviews are conducted with over 300 Drottninghög tenants as part of the foundation for the continued efforts.

2014

“Architects in the school”, a project to involve children in the development in the area, is carried out.

Sep 2014

The “Princesses and dragons” playground is inaugurated.



Jan 2015

The detailed development plan “Grönkulla phase 1 (G1)” is established for, among other things, that which will become “Grönkulla gård”.

Autumn 2020–early 2021

Interviews with 250 tenants at Drottninghög to gain more knowledge about how the area and life between the buildings can be developed.

2020

Planned moving-in date for 150 new Riksbyggen rentals and condominiums, and 110 new Tornet rentals, Grönkulla phase 1 (G1).

Nov 2019

Decision taken to create a detailed development plan for “Grönkulla phase 3 (G3)” based on a feasibility study produced by Helsingborgshem.

June 2019

Helsingborgshem’s board of directors decides to invest SEK 440 million. Both the rebuilt Vasatorpsvägen and the new bus line HelsingborgsExpressen, line 1 are inaugurated.

Oct 2018

Tenants move into Grönkulla gård, the first newly built dwellings in Drottninghög since the 1960s.

Summer 2018

“Strukturbild Drottninghög” – an overall, common picture of the area is created as a supplement to, and update of the general development plan from 2012 based on experience from the work so far.

Feb 2018

A detailed development plan for part of Drottninghög’s Centrum (C) is established.

Spring

Körsbärlunden, a park area between Drottninghögsparken and Grönkulla with nearly 100 new trees, is inaugurated.

June 2017

The detailed development plan “Grönkulla phase 2 (G2)” is established for the area near Regementsvägen and includes Stadskvarteret and Drottningen.

Juni 2016–2017

“Rekrytera”, an employment project, is launched.

Recent

2022

More dwellings ready for moving in. H22 to be carried out during the summer, with Drottninghög as a focus area. Construction within the detailed development plans for Grönkulla phases 1 and 2 (G1 and G2) are to be completed during the year.

Future



▲ Illustration of the 11-storey building Drottningen being built by Stenströms. When completed at the turn of 2020/21, Helsingborgshem will become one of its tenants.

2020–2022

Establishment of detailed development plan “Östra Grönkulla (G3)”, followed by implementation. We are initiating preparations for future detailed development plans, both for the on-going work at Grönkulla and for Drottninghög’s overall structure.

2022–2027

Next detailed development plan including “Drottninghög Centrum, (B3)”, followed by “Östra Blåkulla (B1)”.

2025–2030

“Östra Rökulla”, detailed development plan, implementation of modernisation and new construction (R1 and R2). “Norra Blåkulla”, detailed development plan, modernisation and new construction (B2 and B3).

2030–2035

“Västra Rökulla”, detailed development plan, implementation of modernisation and new construction (R3). “Östra Blåkulla,” detailed development plan, implementation of new construction (B4).

